

# RENHÅLLNINGSDORDNING 2025–2032

## BÅSTAD KOMMUN

Antagen av kommunfullmäktige 2024-11-27  
Gäller från och med 1 januari 2025



Renhållningsordningen innehåller bestämmelser för avfallshanteringen i Båstad kommun. Här kan invånare, fastighetsägare och företrädare för olika verksamheter se vem som ansvarar för vad. Det är också ett verktyg för att styra och utveckla kommunens avfallshantering.

# INNEHÅLL

<b>1. Inledande bestämmelser</b>	<b>4</b>
1 § Bemyndigande	4
2 § Definitioner och begreppsförklaringar	4
<b>2. Ansvar och skyldigheter</b>	<b>10</b>
1§ Kommunens renhållningsansvar	10
2§ Fastighetsägarens ansvar	11
3§ Avfallslämnarens ansvar	12
<b>3. Avfall under kommunalt ansvar</b>	<b>12</b>
1§ Avfallsspecifika anvisningar	12
2§ Transportväg för insamlingsfordon	22
4§ Gångväg	24
5§ Behållare och emballering	25
6§ Avfallsutrymme och avfallsplats	26
7§ Anvisande av plats	28
<b>4. Dispens</b>	<b>29</b>
<b>5. Ikraftträdande och uppföljning</b>	<b>31</b>

# 1. INLEDANDE BESTÄMMELSER

## 1 § Bemyndigande

Med stöd av 15 kap. 38, 39 och 41 §§ miljöbalken (1998:808) och 9 kap. 1 och 2 §§ avfallsförordningen (2020:614) meddelar kommunfullmäktige dessa föreskrifter för avfallshantering i Båstad kommun.

## 2 § Definitioner och begreppsförklaringar

Termer och begrepp som förekommer i renhållningsordningen har samma betydelse som de har i 15 kapitlet miljöbalken (1998:808) och i avfallsförordningen (2020:614). I övrigt används följande begrepp med de betydelser som anges nedan.

### **ABVA**

Allmänna bestämmelser vatten och avlopp

### **Anvisande av plats**

Plats utanför en fastighet som kommunen hänvisar till för att kommunen ska kunna forsla bort avfallet.

### **Avfall**

Föremål eller ämne som innehavaren antingen gör sig av med, tänker göra sig av med eller måste göra sig av med (15 kapitlet 1 § miljöbalken).

### **Avfallsbehållare**

Kärl, container, säck eller liknande som är avsett att innehålla någon typ av avfall.

### **Avfallslämnare**

Fastighetsägare, hyresgäst, privatperson, verksamhet eller annan som ger upphov till avfall.

### **Avfallsslag**

Indelning av avfall i olika kategorier.

### **Avfallstaxa**

Avgift som avser hantering av avfall som utförs genom kommunens försorg.

### **Avfallsutrymme**

Byggnad eller del av en byggnad med väggar, golv och tak där avfall förvaras.

**Bioavfall**

Med bioavfall avses:

1. Biologiskt nedbrytbart trädgårds- eller parkavfall som innehåller parkslide eller invasiva främmande arter som finns upptagna på unionsförteckningen enligt förordningen (EU) nr 1143/2014.
2. Annat biologiskt nedbrytbart trädgårds- eller parkavfall än sådant som avses i 1, som i dessa föreskrifter benämns trädgårdsavfall.
3. Biologiskt nedbrytbart livsmedels- eller köksavfall, som i dessa föreskrifter benämns matavfall. I detta ingår ätlig olja eller liknande flytande ätligt fett men inte annat flytande bioavfall.

**Farligt avfall**

Avfall som är markerat med en asterisk (\*) efter koden i avfallsförordningen (2020:614) eller som Naturvårdsverket meddelat föreskrifter om.

**Fastighetsägare**

Den eller de som äger en fastighet eller den som enligt 1 kapitlet 5 § fastighetstaxeringslagen (1979:1152) ska anses som fastighetsägare eller fastighetsinnehavare.

**Flerfamiljsfastighet**

Bostadshus med minst tre bostadslägenheter. Samfällighetsföreningar med gemensamt avfallsutrymme kan betraktas som flerfamiljsfastighet.

**Fosforfälla**

Fosforfälla innebär att en filtermassa av kalk placeras exempelvis i eller efter ett minireningsverk eller en markbädd. Det behandlade avloppsvattnet leds genom filtret som ett avslutande reningssteg.

**Fritidsboende**

Bostad som är avsett att användas som tillfälligt boende under vissa tider av året. Ingen folkbokförd på fastigheten.

**Före detta livsmedel**

Kommunalt avfall av animaliskt ursprung från livsmedelsbutiker eller annan detaljhandel enligt förordningarna (EG) nr 1069/20091 och (EU) nr 142/20112.

**Förvaringsplats**

Utrymme eller avgränsad plats för förvaring av avfall.

**Gemensam avfallsanläggning**

Soprum, behållare eller liknande som två eller flera fastigheter är anslutna till.

**Grovavfall**

Kommunalt avfall som är så skrymmande eller har andra egenskaper som gör att det inte är lämpligt att samla in i kärl (5 § i Naturvårdsverkets föreskrifter och allmänna råd om hantering av brännbart avfall och organiskt avfall, NFS 2004:4).

**Hantering av avfall**

Insamling, transport, sortering, återbruk, återvinning, bortforslande och deponering av avfall (15 kapitlet 5 § miljöbalken).

**Hämtningsintervall**

Anger hur ofta ett avfall hämtas.

**Avfall under kommunalt ansvar**

Med avfall under kommunalt ansvar avses kommunalt avfall och annat avfall som kommunen har ansvar för enligt 15 kap. 20 § miljöbalken (Se kap 2.1 punkt A) samt förpackningsavfall enligt 6 kap. 2 och 6 §§ förordningen (2022:1274) om producentansvar för förpackningar.

**Kompost**

Kompost är ett ställe eller en behållare där man lägger biologiskt nedbrytbart avfall som ska brytas ned och bli jord.

**Kommunalt avfall**

Med kommunalt avfall avses avfall som kommer från hushåll och sådant avfall från andra källor som till sin art och sammansättning liknar avfall från hushåll, dock inte

1. Avfall från tillverkning
2. Avfall från jord- och skogsbruk
3. Avfall från fiske
4. Avfall från septiktankar, avloppsnet och avloppsrening
5. Bygg- och rivningsavfall, och 6. uttjänta bilar. (15 kap. 3 § 1–6 miljöbalken).
6. I begreppet kommunalt avfall ingår även returpapper enligt 1 kap 10 § avfallsförordningen (2020:614)

**Källsortering**

Sortering och/eller separering av avfall på samma plats där avfallet har blivit till.

**Lastningsplats**

Platsen där insamlingsfordon stannar för att hämta avfall.

**Latrin**

Blandning av urin och exkrementer från människor.

### **Lättillgängliga insamlingsplatser (LIP)**

Plats i kommunen där hushåll och samlokaliserade verksamheter kan lämna sitt skrymmande förpackningsavfall.

### **Matavfall**

Med matavfall avses biologiskt nedbrytbart avfall som består av livsmedel eller som uppstår i samband med hantering av livsmedel. Till exempel frukt- och grönsaksrester, fiskrens och äggskal. Gräs, kvistar och annat från trädgårdar är inte matavfall.

### **NSR**

Nordvästra Skånes Renhållnings AB

### **NSVA**

Nordvästra Skånes Vatten och Avlopp AB

### **Nyttjanderättshavare**

Verksamheter eller personer som har rätt att använda en fastighet men inte äger den.

### **Permanentboende**

Bostad som nyttjas året om som bostad.

### **Personekvivalent**

En personekvivalent motsvarar den mängd förorening som en person normalt kan anses ge upphov till per dygn.

### **Producent**

Den som yrkesmässigt tillverkar, importerar eller säljer en vara eller en förpackning, eller den som i sin yrkesmässiga verksamhet skapar avfall som kräver särskilda åtgärder av renhållnings- eller miljöskäl.

### **Renhållaren**

Kommunen eller den som kommunen utser att sköta renhållningen.

### **Insamlingsfordon**

Fordon som används för att hämta avfall och slam.

### **Restavfall**

Det avfall som inte är farligt avfall och som inte går att återanvända eller återvinna på annat sätt än genom förbränning.

### **Returpapper**

Kommunalt avfall som utgörs av tidningar, tidskrifter, direktreklam, kataloger och liknande produkter som till sin art och sammansättning liknar avfall från hushåll, tex returpapper från kontor och butik.

**Slam**

Restprodukt från rening av toalettavfall.

**Toalettavfall**

Avloppsvatten och annat avfall från toalett och urinoar.

**Toalettbod**

Toalettbyggnader som inte är kopplade till det kommunala avloppssystemet utan är anslutna till en behållare. Exempel på toalettbodas är flyttbara toaletter och toaletter på rastplatser.

**Torrtoalett**

Torrtoalett är en toalett som inte använder vattenspolning. Tex mulltoa, förbränningstoalett eller urinseparerande toalett.

**Trädgårdsavfall**

Med trädgårdsavfall avses sådant biologiskt nedbrytbart trädgårds- och parkavfall i enlighet med definitionen i 1 kap. 5§ 1 punkten avfallsförordningen (2020:614) som uppstår i trädgården vid bostadshus och sådant avfall från andra källor som är kommunalt avfall i enlighet med 15 kap. 3§ miljöbalken.

**Samlokaliserad verksamhet**

En verksamhet i en fastighet som använder samma avfallsbehållare som boende i fastigheten räknas som en samlokaliserad verksamhet. Det kan till exempel vara en frisör i ett hyreshus som nyttjar samma kärl. Skulle en restaurang finnas i ett hyreshus men har egna kärl för avfall räknas restaurangen inte som en samlokaliserad verksamhet. Samlokaliserade verksamheter ska anmäla till kommunen att de är en samlokaliserad verksamhet. Om verksamheten upphör eller flyttar ska detta meddelas kommunen omgående.

**Verksamhet**

Skolor, förskolor, restauranger, sjukhus, fritidsanläggningar, affärer, kontor, hotell, båtklubbar m.m. som inte är avsedda för boende.

**Villahushåll**

En- eller tvåfamiljsfastighet. Till denna kategori räknas samtliga fastigheter som enligt Skatteverket är taxerade som småhus.

**Återanvändning**

Sådant som inte är avfall utan används ytterligare en eller flera gånger för att fylla samma funktion som det ursprungligen var avsett för (15 kapitlet 2 § miljöbalken).

**Återvinning**

Återvinning innebär att avfallet kommer till nytta som ersättning för annat material eller förbereds för att komma till sådan nytta eller en avfallshantering som innebär förberedelse för återanvändning.





## 2. ANSVAR OCH SKYLDIGHETER

I detta kapitel regleras ansvaret kring avfallshanteringen.

### 1§ Kommunens renhållningsansvar

- A. Kommunen ansvarar för att följande avfall inom kommunen transporteras och behandlas för att skydda miljön och människors hälsa.
1. Kommunalt avfall
  2. Avloppsfraktioner och filtermaterial från enskilda avloppsanläggningar, som är dimensionerade för högst 25 personekvivalenter, om anläggning en endast används för
    - a. Hushållspillvatten eller
    - b. Spillvatten som till sin art och sammansättning liknar hushållspill vatten.
  3. Latrin från torrtoaletter eller jämförliga lösningar
  4. Bygg- och rivningsavfall som inte producerats i en yrkesmässig verksamhet.
- B. Kommunen har däremot inte ansvar för avfall som ska samlas in och tas om hand av producenter enligt dea föreskrifter som meddelats med stöd av 15 kapitlet 12§ miljöbalken (1998:808). Det gäller till exempel elektronikavfall, batterier, däck, bilar och läkemedelsrester.
- C. Kommunfullmäktige fastställer avfallstaxan och renhållningsordningen samt beslutar om vem som är renhållare i kommunen.
- D. Renhållare är Nordvästra Skånes Renhållnings AB, och ansvarar för att samla in avfall under kommunalt ansvar. Gaturenhållning ingår inte i NSR:s ansvar.
- E. Kommunen ska låta transportera bort avfall från fartyg som ligger i hamn. Det kan vara oljerester, toalettavfall, fast avfall eller rester av andra skadliga ämnen som det är förbjudet att släppa ut enligt lagen om åtgärder mot förorening från fartyg (1980:424) eller enligt föreskrifter som har meddelats med stöd av avfallsförordningen (2022:614).10

- F. Kommunstyrelsen är ansvarig nämnd för avfallshanteringen i Båstad kommun.
- G. Miljö-och byggnadsnämnden kontrollerar hur bestämmelserna om avfall i miljöbalken och i föreskrifter som meddelats med stöd av balken följs. Om inget annat anges beslutar Miljö-och byggnadsnämnden om undantag och prövar individuella ärenden enligt denna renhållningsordning.
- H. Kommunstyrelsen är ansvarig nämnd för anvisande av plats.

## 2§ Fastighetsägarens ansvar

- A. Fastighetsägare ska betala enligt gällande avfallstaxa.
- B. Fastighetsägare ska omgående meddela renhållaren om ägandet av fastigheten ändras eller om det sker andra förändringar som berör avfallshanteringen.
- C. Fastighetsägaren ska informera dem som bor eller bedriver verksamhet i fastigheten om föreskrifterna i denna renhållningsordning. Fastighetsägaren ansvarar för att reglerna följs.
- D. Fastighetsägaren ska se till så att det är möjligt att sortera de olika typer av avfall som anges i renhållningsordningen och som renhållaren ska transportera bort. Fastighetsägaren ska också tillhandahålla påsar för matavfall. Påsarna ska vara godkända av renhållaren.
- E. Fastighetsägaren ska kontakta renhållaren om avfallsutrymmet ska byggas om eller om det ska byggas nya sådana.
- F. Renhållaren ska kontrollera avfallsutrymmet innan det får användas. Vid kontrollen skrivs ett besiktningssprotokoll som ska följa fastigheten oavsett ägare.
- G. Fastighetsägaren ansvarar för att avfallsutrymmet och platsen där avfallet ska hämtas utformas och underhålls så att kraven på tillgänglighet och god arbetsmiljö uppfylls.
- H. Fastighetsägaren ska rengöra avfallsbehållarna för avfall så att arbetsmiljön och hygien blir god.
- I. Fastighetsägaren ansvarar för att avfallsabonnemanget täcker behovet, det vill säga den mängd avfall som uppstår i fastigheten.
- J. Inom vissa områden i kommunen, och för vissa fastigheter, ska avfall samlas in och transporteras bort från en gemensam avfallsanläggning. Äger eller tillhandahåller kommunen eller renhållaren en gemensam avfallsanläggning ansvarar renhållaren för behållare och utrustningen kopplad till behållaren. Markägaren/Fastighetsägaren äger och ansvarar för anläggning eller del av anläggning inom fastigheten.

## 3§ Avfallslämnarens ansvar

- A. Avfallet ska sorteras.
- B. Avfallet ska lämnas på ett sätt som är godtagbart med hänsyn till både miljö och hälsa.
- C. Avfallet ska lämnas i avfallsbehållare som tillhandahålls av renhållaren.
- D. Den som i yrkesmässig verksamhet ger upphov till annat avfall än kommunalt avfall ska lämna det till den som enligt avfallsförordningen (2020:614) har tillstånd för transportverksamhet, är anmäld hos föreskriven myndighet eller har undantagits från anmälningsplikt enligt Naturvårdsverkets föreskrifter om transport av avfall (NFS 2022:32).

# 3. AVFALL UNDER KOMMUNALT ANSVAR

I detta kapitel regleras avfall som kommunen har ansvar att samla in. Observera att många verksamheter även har avfall klassat som kommunalt avfall (till exempel avfall från matsalar eller som uppkommit vid städning).

## 1§ Avfallsspecifika anvisningar

De avfallsslag som inte nämns nedan hämtas efter behov. Hämtningsintervallerna är angivna så som renhållningen normalt fungerar. Det går att söka dispens, se kapitel

### Matavfall

Biologiskt nedbrytbart livsmedels- eller köksavfall, som i dessa föreskrifter nämns matavfall, ska sorteras ut och hållas skilt från annat avfall.

### Emballering, behållare och förvaring av matavfall

- Matavfall ska läggas i påsar som är godkända av renhållaren, undantag kan i vissa fall göras för verksamheter.
- Storhushåll, restauranger, livsmedelsrelaterade affärsrörelser eller andra näringsställen där det uppstår ruttnande eller vått matavfall kan behöva kylt avfallsutrymme.
- Det är tillåtet att använda matavfallskvarn som är kopplad till en separat sluten tank, så kallad matavfallstank. Matavfallstankar ska placeras så att de lätt kan slamsugas. Är tanken placerad inomhus ska den tömmas via en anslutning på utsidan av fasaden i gatuplan. Matavfallskvarnar kopplade till kommunala avloppsnätet kräver dispens.

### **Så ofta hämtas matavfall**

Nedan angivna intervall gäller förutsatt avfallet är korrekt sorterat och inte orsakar olägenheter för människors hälsa eller miljö.

- För permanentboende i en- och tvåfamiljsfastigheter ska matavfall hämtas efter behov, dock minst en gång varannan vecka.
- För fritidsboende i en- och tvåfamiljsfastigheter ska matavfall hämtas minst en gång varannan vecka under vecka 14-39. Övrig del av året hämtas matavfallet efter behov och enligt gällande avfallstaxa.
- För flerfamiljsfastigheter och verksamheter ska matavfall hämtas vid behov, dock minst en gång varannan vecka.
- Matavfallsslurry och matavfallsslam, till exempel från matavfallstankar töms enligt gällande avfallstaxa för att upprätta en god funktion, dock minst en gång var fjärde vecka.

### **Detaljhandelns köks- och livsmedelsavfall**

Före detta livsmedel från livsmedelsbutiker och annan detaljhandel ställer särskilda krav på spårbarhet. Ytterligare vägledning finns att ta del av på Jordbruksverkets hemsida.

- Före detta livsmedel ska åtföljas av ett handelsdokument. Det är avsändaren som ska se till att det finns ett handelsdokument som transportören får med sig. Transportör får däremot inte transportera bort det före detta livsmedlet utan dokumentationen.
- Avfall från detaljhandeln utgör kommunalt avfall och enbart kommunen eller den kommunen anlitar får därför transportera avfallet. Det gäller oavsett om avfallet är förpackat eller oförpackat.
- Förpackat köks- och livsmedelsavfall för efterföljande avskiljande av förpackning får inte genomgå maskinell komprimering.
- Dispens för att på egen hand transportera bort avfallet från uppkomstplatsen kan sökas hos Miljö och byggnadsnämnden.
- Flytande utsorterat köks- eller livsmedelsavfall med höga fetthalter får inte hällas i avloppet om det strider mot ABVA.
- Samma hämtningsfrekvens gäller som för övriga verksamheter.

### **Hemkompostering av matavfall**

Kompostering av matavfall på den egna fastigheten ska anmälas till Miljö och byggnadsnämnden enligt avfallsförordningen. Komposten ska vara isolerad och säkrad mot skadedjur samt utformas, placeras och skötas så att det inte uppstår några olägenheter för miljön eller människors hälsa. Vid kompostering i stallgödsel ska matavfallet grävas ner så att djur inte kan komma åt det.

Anmälan är kopplad till fastighetsägare och om ändringar görs ska det anmälas till Bygg- och Miljö och byggnadsnämnden.

## Restavfall

Restavfall är det avfall som är kvar efter källsortering, och får plats i kärlet.

### Emballering och behållare av restavfall

- Restavfall ska emballeras väl och läggas i avfallsbehållaren för restavfall.
- Nedgrävda avfallsbehållare för restavfall kan användas där renhållaren och Båstad kommun anser att det är lämpligt.
- Komprimering av avfallet i kärl är inte godkänt av renhållaren

### Så ofta hämtas restavfall

- För permanentboende i en- och tvåfamiljsfastigheter ska restavfall hämtas efter behov, dock minst en gång var fjärde vecka
- För fritidsboende i en- och tvåfamiljsfastigheter ska restavfall hämtas minst en gång var fjärde vecka under vecka 14-39. Övrig del av året hämtas restavfall efter behov enligt gällande avfallstaxa.
- För flerfamiljsfastigheter och verksamheter ska restavfall hämtas efter behov, dock minst en gång varannan vecka.
- Markbehållare med restavfall ska hämtas vid behov, dock minst en gång var fjärde vecka.

## Grovavfall

Grovavfall ska hållas skilt från annat avfall. Privatpersoner får själva transportera bort grovavfall som uppkommer i hushållet, till NSR:s återvinningscentraler eller till annan plats som renhållaren anvisat. Grovavfall får inte komprimeras.

### Uppmärkning och placering av grovavfall

- Grovavfall från en- och tvåfamiljsfastigheter som hämtas vid fastigheten ska märkas med "Grovavfall" och placeras vid tomtgränsen mot körbar väg där insamlingsfordonet kan stanna på ett säkert sätt.
- Grovavfall från flerfamiljsfastigheter och grupphusområden ska förvaras under tak tills det transporteras bort enligt renhållarens anvisningar.
- Grovavfall ska alltid placeras vid lastningsplatsen på hämtningsdagen.
- Grovavfallet får inte vara packat i säck eller kartong.

### Så hämtas och transporteras grovavfall

- Grovavfall hämtas efter beställning av fastighetsägaren eller på schema. Avgift betalas enligt gällande avfallstaxa.
- Fastighetsägare får inte anlita annan än renhållaren eller renhållarens entreprenör för att transportera bort grovavfall som faller under definitionen kommunalt avfall.

## Farligt avfall

Farligt avfall ska sorteras ut och hållas skilt från annat avfall. Privatpersoner ska själva transportera farligt avfall som uppkommit i det egna hushållet till en plats som kommunen anvisat, till exempel NSR:s återvinningscentraler eller till en miljöbod. Det är förbjudet att spola ner farligt avfall i avloppet.

Yrkesmässiga verksamheter får inte anlitas för att transportera farligt avfall som faller under definitionen kommunalt ansvar.

## Märkning och emballering av farligt avfall

Det farliga avfallet ska vara tydligt märkt med innehåll, vara väl förpackat och får inte blandas med annat avfall, inte heller med annat farligt avfall.

## Förpackningar

Förpackningsavfall i form av papper, plast, metall, färgat glas och ofärgat glas ska sorteras ut och hållas skilt från annat avfall. Förpackningar med pant ska sorteras ut och lämnas till ett retursystem.

## Emballering, behållare och förvaring av förpackningar

- Hushåll och samlokaliserade verksamheter ska lämna de utsorterade förpackningarna till ett insamlingssystem som renhållaren tillhandahåller.
- Förpackningar som innehåller avfall ska tömmas på innehåll, men behöver inte diskas. Dock gäller det inte en förpackning som innehåller farligt avfall eller läkemedelsavfall, om förpackningen underlättar den praktiska hanteringen av avfallet.
- Förpackning som innehåller farligt avfall eller rester av farligt avfall ska hanteras som farligt avfall.
- Hushåll ska lämna förpackning som innehåller läkemedelsavfall som inte är farligt avfall till apotek i enlighet med förordning (2009:1031) om producentansvar för läkemedel.

## Så hämtas förpackningar

Förpackningsavfall hämtas fastighetsnära utifrån gällande avfallstaxa, till en plats som anvisats av kommunen eller till NSR:s återvinningscentraler.

## Tidningar och returpapper

Tidningar och returpapper ska sorteras ut, hållas skilt från annat avfall.

## Så ska tidningar och returpapper lämnas

Hushåll ska lämna utsorterade tidningar och returpapper till ett insamlingssystem som renhållaren tillhandahåller. Till exempel i särskilda kärl eller containrar.

**Så hämtas tidningar och returpapper**

Tidningar och returpapper hämtas fastighetsnära utifrån gällande avfallstaxa, till en plats som anvisats av kommunen eller till NSR:s återvinningscentraler.

**Elavfall**

Elavfall, ska sorteras ut och hållas skilt från annat avfall. För elavfall gäller producentansvar.

**Batterier**

Batterier ska sorteras ut och hållas skilda från annat avfall. För batterier gäller producentansvar.

**Läkemedelsavfall**

Läkemedelsavfall ska sorteras ut, hållas skilt från annat avfall och lämnas till apotek. Det är förbjudet att spola ner läkemedelsrester i avloppet (ABVA). Producentansvar gäller.

**Trädgårdsavfall**

Biologiskt nedbrytbart trädgårds- eller parkavfall, som i dessa föreskrifter kallas trädgårdsavfall, ska sorteras ut, hållas skilt från annat avfall.

Fastighetsägare får själva transportera trädgårdsavfall till en plats som anvisats av kommunen eller till NSR:s återvinningscentraler.

För flerfamiljsfastigheter och grupphusområden gäller att avfallet ska förvaras på lämplig plats i avvaktan på borttransport enligt renhållarens anvisningar. Trädgårdsavfall från parker är ett kommunalt avfall.

**Så hämtas trädgårdsavfall**

Trädgårdsavfall kan hämtas vid fastigheten enligt gällande avfallstaxa.

**Kompostering av trädgårdsavfall**

För att kompostera trädgårdsavfall krävs att komposten utformas, placeras och sköts så att besvär inte uppstår för miljön eller människors hälsa. Kompostering av trädgårdsavfall vid en- och tvåfamiljsfastigheter behöver inte anmälas till Miljö och byggnadsnämnden. Detsamma gäller om trädgårdsavfallets vikt understiger 50 ton per kalenderår.

**Eldning av trädgårdsavfall**

Eldning av trädgårds- och parkavfall är endast tillåten under vecka 16 -18 på våren samt vecka 39-41 på hösten inom områden med detaljplan eller sammanhållen bebyggelse. I första hand ska man dock kompostera avfallet eller lämna det till återvinning. Detta gäller inom områden med detaljplan samt inom områden med områdesbestämmelser<sup>1</sup>.

Eldning får dock inte ske när räddningstjänsten utfärdat eldningsförbud. När man eldar trädgårds- och parkavfall ska man säkerställa att det medför endast ringa eller helt tillfälliga störningar i närområdet.

## Invasiva växter

Biologiskt nedbrytbart trädgårds- eller parkavfall som innehåller parkslide eller invasiva arter som finns upptagna på unionsförteckningen enligt förordningen (EU) nr 1143/2014 ska sorteras ut och hållas skilt från annat biologiskt avfall.

### Emballering av invasiva arter

Biologiskt nedbrytbart trädgårds- eller parkavfall som innehåller parkslide eller invasiva arter ska paketeras i dubbla väl förslutna påsar och lämnas till en plats som anvisats av kommunen eller till NSR:s återvinningscentraler.

## Matfett

Överblivet vegetabiliskt och animaliskt fett från matlagning, till exempel fritureolja och stekfett ska sorteras ut och hållas skilt från annat avfall.

### Emballering och förvaring av matfett

Hushållskunder ska hålla avsvolat fett i en lämplig behållare. Därefter ska behållaren lämnas till NSR:s återvinningscentraler eller annan anvisad plats för återvinning. Mindre mängder fett får läggas i restavfallet som ett komplement till separat insamling via återvinningscentraler. Fettet får inte hållas i avloppet eftersom det kan orsaka stopp där, något som i sin tur kan leda till källaröversvämningar eller att orenat avloppsvatten rinner ut i hav och vattendrag. Fritureolja och liknande från restauranger och storkök ska förvaras i behållare som renhållaren tillhandahåller.

### Så hämtas matfett hos verksamheter

Friturefett och liknande som samlas i behållare hämtas eller töms av renhållaren eller renhållarens entreprenör vid behov enligt gällande avfallstaxa, dock minst en gång per år.

## Fettslam från fettavskiljare

Fettslam från fettavskiljare hos restauranger, storkök, livsmedelsbutiker och liknande ska tömmas av renhållaren eller renhållarens entreprenör. Enligt ABVA får en verksamhet inte släppa ut mer fett i kommunens ledningsnät än 150 mg per liter vatten. Utöver ABVA gäller att fettavskiljare ska vara certifierad enligt svensk standard, SS EN 1825-2. Material som sugts upp från fettavskiljare får inte ha en större partikelstorlek än 12 mm. Dimensionering och övrig information om fettavskiljaren ska skickas till NSVA i samband med VA-anmälan. Underhåll ska utföras efter behov enligt leverantörens rekommendationer.

### Så hämtas fettslam från fettavskiljare

Fettslam från fettavskiljare ska hämtas vid behov så att fett inte följer med vattenflödet i avloppssystemet eller har en större partikelstorlek än 12 mm, dock minst två gånger per år. Intervallen för hämtning ska anpassas till anläggningens belastning, typ och storlek. Renhållaren har rätt att ändra abonnemanget till tätare hämtningsintervall vid behov. Fastighetsägaren är alltid ansvarig för avskiljarens funktion utöver det som anges ovan.



## Slam från små avloppsanläggningar

Slutna tankar, slamavskiljare som till exempel två- och trekammarbrunnar, minireningsverk och liknande ska tömmas av renhållaren eller renhållarens entreprenör och enligt gällande avfallstaxa.

### Små avloppsanläggningar för slam ska vara tillgängliga

- Små avloppsanläggningar ska vara lättillgängliga för tömning. Lock eller manlucka ska kunna öppnas av en person, får inte väga mer än 25 kilo och får vid tömningstillfället inte vara övertäckt eller låst. Sluten tank, eller annan anläggning som töms via slangkoppling ska ha en typ av anslutningskoppling som renhållaren godkänt. Fastighetsägaren ansvarar för anläggningens skötsel och underhåll.
- Avståndet mellan lastningsplatsen och slambrunnen bör inte vara mer än 20 meter. Är avståndet längre debiteras avgift enligt gällande avfallstaxa.
- Om brunnen eller tanken ligger utanför den egna fastigheten, eller om det är oklart till vilken fastighet anläggningen hör, ska tömningsplatsen vara markerad med en tydlig skylt som anger fastighetsbeteckning för den fastighet som brunnen tillhör.
- På ett minireningsverk ska det finnas instruktioner för hur det töms. Instruktionerna ska vara lätt åtkomliga för personalen som ska tömma det.

### Så töms slam från små avloppsanläggningar

För bostadshus som nyttjas som permanentboende ska slam från sluten tank, slamavskiljare och minireningsverk tömmas minst en gång per år. För fritidsboende ska tömning ske minst vartannat år. Slamavskiljare eller minireningsverk utan en ansluten vattentoalett, ska tömmas vid behov efter beställning.

Reningsverk som använder slamnedbrytande tank ska tömmas vid behov efter beställning.

## Filtermaterial från fosforfällor

Filtermaterial ska hämtas av renhållaren eller på uppdrag av renhållaren

### Emballering och behållare av filtermaterial från fosforfällor

Filtermaterial i fosforfällor ska vara förpackat och tillgängligt så att det kan hämtas med kranbil. Filtermaterial från fosforfällor för små avloppsanläggningar ska hämtas av renhållaren eller på uppdrag från renhållaren. Fastighetsägaren ansvarar för att platsen och fosforfällan är tillgänglig.

Fastighetsägaren och uppdragsutföraren ansvarar för att bytet av filtermaterial utförs samtidigt. Det innebär att förbrukat filtermaterial ska transporteras bort och nytt filtermaterial ska monteras vid samma tillfälle.

### **Tillgänglighet för filtermaterial från fosforfällor**

För att kunna hämta filtermaterial i säckar måste det finnas en väg som är lämplig för kranbilar fram till fosforfällan och det måste finnas tillräckligt med plats för att kunna utföra arbetet. Renhållaren kan ge ytterligare råd om hur platsen bör vara utformad. Anläggningar som tillkommit före 1 juli 2016 och som har filter i lösvikt är undantagna från kravet att filtermaterialet ska vara förpackat. Filtermaterial i lösvikt ska vara i sådan konsistens att det går att suga upp eftersom det hämtas med slamsugningsbil.

### **Så byts filtermaterial i fosforfällor**

Fosforfällans filtermaterial ska bytas enligt villkoren som står i tillståndet för avloppsanläggningen.

### **Toalettbodrar**

Toalettbodrar ska tömmas av renhållaren eller på uppdrag av renhållaren. Avfallet ska kunna hämtas med slamsugningsbil.

### **Så ska toalettbodrar tömmas**

Toalettbodrar som slamsugs ska tömmas minst en gång per år i den ordning renhållaren bestämmer.

### **Tillgänglighet**

Avståndet mellan toalettboden och platsen för slamsugningsbilen bör inte vara längre än 20 meter. Är avståndet längre debiteras en avgift enligt avfallstaxan.

### **Toalettavfall från torra lösningar**

Behållare för latrintoalett ska hämtas av renhållaren eller av företag på uppdrag av renhållaren. Undantaget är om Miljö- och byggnadsnämnden har gett fastighetsägaren dispens för att själv ta hand om innehållet.

Toalettavfall från olika typer av förmultningstoalletter, det vill säga mull, ska i första hand hanteras som jordförbättringsmedel i ett eget omhändertagande som Miljö- och byggnadsnämnden har gett sitt godkännande för i ett anmälnings- eller dispensärende.

Ofullständigt nedbruten mull från en mulltoalett ska hanteras på samma sätt som latrin.

Aska från förbränningstolett kan hanteras som jordförbättringsmedel inom egen tomt eller fastighet. Om inte den möjligheten finns kan det förpackas i lämpligt material och lämnas i kärl för restavfall.

Verksamheter kan ha latrin som faller under kommunalt ansvar, tex campingar.

### **Så ska latrintunna hämtas**

Latriner ska tömmas minst en gång varannan vecka hos permanentboende. För fritidsboende gäller minst en gång varannan vecka under maj-september och en gång i månaden för resten av året.

Latriner ska tömmas minst en gång varannan vecka hos året runt verksamheter. För säsongsverksamheter gäller minst en gång varannan vecka under maj-september och en gång i månaden för resten av året.

### **Latrintunnan ska vara tillgänglig**

Latrintunna ska stå vid tomtgräns när den ska hämtas.

### **Stickande eller skärande smittförande avfall**

Avfall som kan föra smitta vidare eller avfall som man kan sticka eller skära sig på ska sorteras ut och hållas skilt från annat avfall. Det ska förvaras i speciella behållare som privatpersoner kan hämta på apotek som renhållaren skrivit avtal med.

Apoteken tar emot avfallet om det är paketerat i rätt emballage.

### **Stickande eller skärande avfall**

Avfall som man kan sticka eller skära sig på men som inte har kommit i kontakt med kroppsvätskor ska förpackas väl och sorteras som restavfallet.

Exempel på sådant avfall är knivar och trasiga glas.

### **Smittförande avfall**

Det kan uppkomma avfall som kan föra vidare smitta hos den som vårdar sig själv i hemmet. Bandage kan exempelvis innehålla blod eller andra kroppsvätskor. Sådant avfall ska förpackas väl och sorteras som restavfall. Stänk eller enstaka droppar gör inte att avfallet behöver klassas som smittförande.

### **Aska**

Aska och sot från kol- och vedeldning kan användas som jordförbättring inom den egna fastigheten. Om inte den möjligheten finns ska det sorteras som restavfall och hanteras så det inte kan orsaka brand i avfallsbehållare. Askan och sotet ska packas så att det inte dammar när det hämtas.

### **Döda sällskapsdjur**

Döda sällskapsdjur, inklusive hästar, kan grävas ner enligt Jordbruksverkets föreskrifter. Hästar ska grävas ner enligt Miljö- och byggnadsnämnden anvisningar. Sällskapsdjur kan också lämnas till veterinärkliniker, djurbegravningsplatser eller djurkrematorier.

## Bygg och rivningsavfall

Bygg- och rivningsavfall ska sorteras i minst sex fraktioner: trä, mineral (betong, klinker, keramik, sten), metall, glas, plast och gips så de olika materialen kan återanvändas eller återvinnas. Fraktionerna ska förvaras skilt från annat avfall och även transporteras skilt. Privatpersoner får transportera bygg- och rivningsavfall till NSR:s återvinningscentraler eller beställa hämtning hos NSR:s auktoriserade entreprenörer.





## 2§ Transportväg för insamlingsfordon

Fastighetsägaren ska se till så att vägen till platsen där avfallsbehållare ska hämtas eller tömmas är framkomlig hela året. Vägen ska ha en hårdgjord körbana samt vara snöröjd och grusad eller saltad vintertid.

### Vägbredd

Vägen ska vara minst 5,5 meter bred om det är trafik i båda riktningarna. Är parkering tillåten vid sidan av vägen måste den vara bredare. Är vägen mötesfri och det inte finns parkerade bilar kan vägen vara smalare men den bör vara minst 3,5 meter. Träd och annan växtlighet får inte inkräkta på vägbredden, inte heller snövallar (se figur 1).



Figur 1 Vägbredd mötesfri väg och för väg med trafik i båda riktningarna.

### Fri höjd

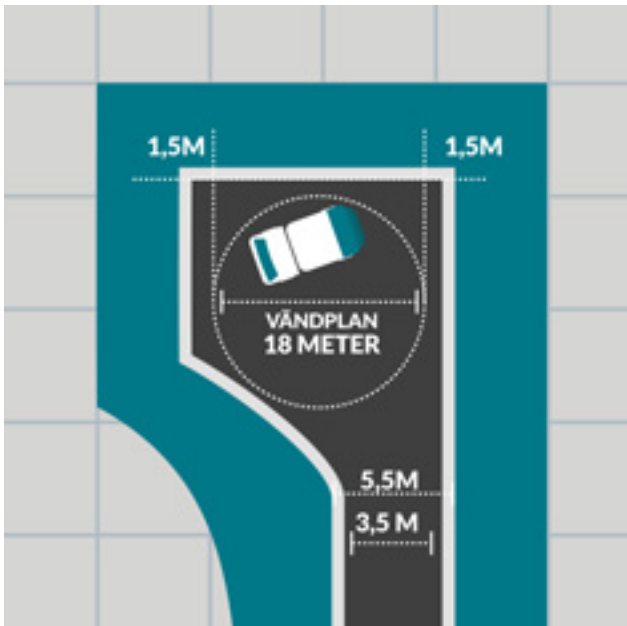
Vägen ska ha en fri höjd av minst 4,7 meter (se figur 2). Träd och annan växtlighet får inte inkräkta på den fria höjden.



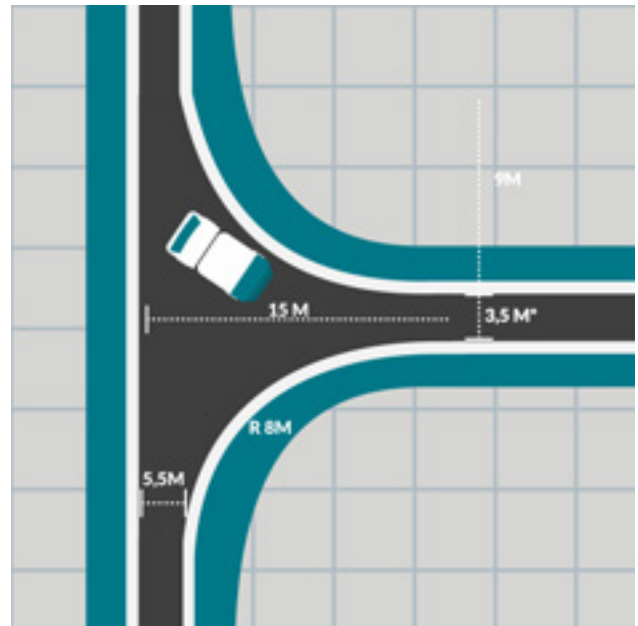
Figur 2 Fri höjd.

## Vändplats

Insamlingsfordon ska kunna vända på en återvändsgata. Vändplats för ett insamlingsfordon av standardstorlek ska ha en diameter av 18 meter med en hinderfri remsa på ytterligare 1,5 meter runt om (se figur 3). Alternativ till detta kan vara en vändplats eller en trevägskorsning som möjliggör en så kallad T-vändning. (se figur 4)



Figur 3 Mått för vändplats.



Figur 4 Mått för T-vändning.

## Enskild väg och tomtmark

Enskild väg och tomtmark som utnyttjas ska vara så dimensionerad och hållas i sådant skick att den är körbar för insamlingsfordon. Om vägen inte kan hållas körbar ska fastighetsägaren eller nyttjanderättshavaren lämna avfallet på en plats som överenskomits med renhållaren eller på en plats som kommunen anvisat.

## Backning

I ny- och ombyggnationer av områden bör inte backning krävas mer än vid en T-vändning.

## 3§ Lastningsplats

Platsen där insamlingsfordonet stannar för att hämta avfall ska vara jämn och hårdgjord. Lastningsplatsen ska röjas från snö och vara halkfri.

### Vid kärhämtning

Platsen där insamlingsfordonet stannar ska vara minst 4,6 meter bred och minst 15 meter lång. Den fria höjden ska vara minst 4,7 meter.

### Vid baktömmande containerhämtning

Platsen där insamlingsfordonet stannar ska vara minst 4,6 meter bred och minst 18 meter lång. Den fria höjden ska vara minst 10 meter. Det får inte finnas någon nivåskillnad.

### Vid tömning av nergrävda avfallsbehållare

Platsen där insamlingsfordonet stannar ska vara minst 4,6 meter bred och minst 18 meter lång. Den fria höjden ska vara minst 10 meter. Avståndet mellan lastningsplatsen och den nergrävda avfallsbehållaren som ska lyftas ska vara mellan 3 och 10 meter. Lastningsplatsen får inte vara placerad så att behållaren lyfts över vägar, gång- och cykelbanor eller parkeringsplatser. Det får inte finnas några hinder i höjdlid eller sidled som kan begränsa tömningen.

## 4§ Gångväg

Vägen mellan platsen där insamlingsfordonet stannar och platsen där avfallet ska hämtas ska vara jämn och hårdgjord. Vid nybyggnation eller om avfallsutrymmet byggs om eller flyttas, får det inte finnas trappsteg eller kullersten. Gångvägen ska vara fri från snö och hållas halkfri.

### 4.4.1 Gångvägens bredd

Gångvägen ska vara minst 1,2 meter bred. Om vägen ändrar riktning ska den vara minst 1,35 meter bred.

### 4.4.2 Fri höjd

Den fria höjden ska vara minst 2,1 meter.

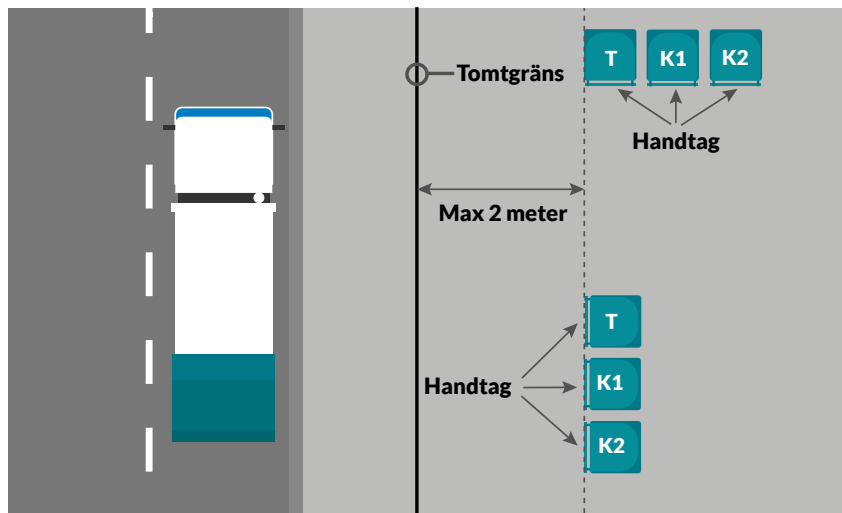
### 4.4.3 Lutning

Gångvägen bör inte ha någon längslutning. Men om det inte kan undvikas bör lutningen inte överstiga 1:20 för att belastningen ska vara acceptabel, och får inte överstiga 1:12. Lutningen på en ramp får vara högst 1:12 och rampen får vara max 12 meter lång. Skulle rampen vara längre måste det finnas ett vilplan på minst 1,5 meter innan nästa ramp.

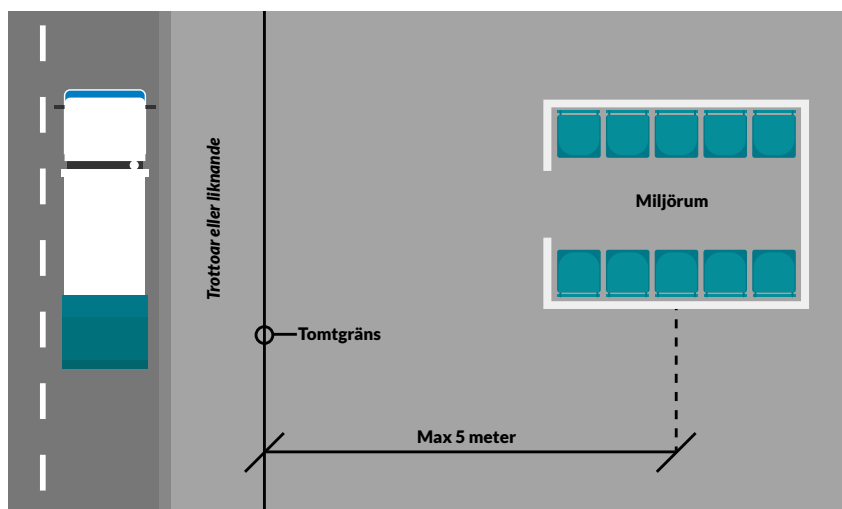
## 5§ Behållare och emballering

- A. Renhållaren beslutar om avfallsbehållarnas typ och storlek i samråd med fastighetsägaren.
- B. När avfallet ska hämtas ska avfallsbehållarna stå på en hårdgjord yta (till exempel asfalterad eller stenlagd) på tomten vid körbar allmän väg. För villor och fritidshus får behållaren stå max 2 meter in på fastigheten. (se figur 5)

För flerfamiljshus gäller 5 meter till mitten av utrymmet (se figur 6). Kommunen kan anvisa annan plats. Avfallskärl ska placeras enligt renhållarens anvisningar. Kärl med tre eller fler hjul ska alltid placeras på en slät hårdgjord yta. Är underlaget av annat slag ska kärlet placeras med handtaget ut mot där kärlet hämtas eller enligt kommunens anvisningar.



Figur 5 Avstånd mellan tomtgräns och behållare



Figur 6 Avstånd mellan tomtgräns och miljörum



- C. I behållarna får man endast lägga det avfall som behållaren är till för. Vilken slags avfall det är kan ses på skylt, dekal eller annan märkning.
- D. Behållare som renhållaren ställer till förfogande ägs av renhållaren, som också ersätter eller reparerar vid normalt slitage. Skadegörelse och borttappade behållare ersätts av fastighetsägaren.
- E. Markbehållare ägs och underhålls av fastighetsägaren om inget annat anges.
- F. Avfallsbehållare får inte fyllas mer än att den lätt kan stängas. Den får heller inte vara så tung att den blir svår att flytta eller att arbetsmiljökraven inte kan tillgodoses. Överfull eller för tung avfallsbehållare hämtas först när avfallet har paketerats om.

### **Tömningskriterier för nedgrävd avfallsbehållare**

Nergrävd avfallsbehållare placeras på eller delvis under marken och töms genom öppningar i botten. Innan nedgrävd avfallsbehållare placeras ut ska renhållaren kontaktas. Denna bedömer om platsen för behållaren är lämplig.

Nergrävd avfallsbehållare töms genom att den lyfts med en kran. För att det ska kunna ske säkert och för att tömningen ska godkännas måste både måtten som anges under Kapitel 3 §3 och villkoren nedan uppfyllas.

- Nergrävd behållare får inte tömmas över allmän gångbana, cykelbana eller körbana. Om behållaren töms över ett så kallat naturligt gångstråk ska det finnas en säker alternativ gångväg runt och förbi behållaren.
- Insamlingsfordonets lastningsplats får inte vara placerad vid utfarter eller vid en korsning. Lastningsplatsen bör inte placeras utmed huvudgator. Platsen får inte heller innebära att insamlingsfordonet måste backa.
- Hinder i höjddled får inte begränsa lyftarmen eller behållaren.
- Nergrävd avfallsbehållare ska stå på kvartersmark med inkastet vänt mot kvartersmark och ska vara placerad så att regnvatten kan rinna bort.
- Nergrävd avfallsbehållare ska placeras så att risken för lukt minimeras. Den bör inte stå nära bostad eller luftintag till byggnad.
- Lyftanordningen på markbehållare ska vara försedd med lyftanordning godkänd av renhållaren samt enligt standard EN 13071-3.
- Nergrävd avfallsbehållare ska vara godkänd enligt standard EN 13071-1
- Nergrävd avfallsbehållare ska vara låst för att undvika felsortering och att obehöriga använder behållaren samt för att minska risken för olyckor.
- Nergrävd avfallsbehållare ska servas minst var 6:e månad av behörig servicekontrollant, oftare vid behov. Protokoll från service ska delges renhållaren för att säkerställas att tömning kan ske säkert.

## 6§ Avfallsutrymme och avfallsplats

Avfallsutrymme eller avfallsplats ska uppfylla och underlätta källsorteringen. All förvaring av avfall ska ske så att det inte blir några olägenheter för miljön eller människors hälsa.

- A. Vid om- och nybyggnationer ska avfallsutrymmet utformas i enlighet med föreskrifterna i renhållningsordningen. Även befintliga avfallsutrymmen bör uppfylla anvisningarna. Bygglov kan behövas vid byggnation av mur, plank, byggnad, eller avfallsutrymme. Kontakta bygglovsenheten på Miljö- och byggnadsnämnden för att ta reda på om bygglov behövs.
- B. Vid flerbostadshus och grupphusområden ska avfallsbehållarna placeras så att material och/eller avfallet kan lämnas på ett tryggt och säkert sätt så det inte uppstår olägenheter för miljön eller människors hälsa. Avfallsbehållarna bör placeras under tak och skyddade för vind.
- C. Vid flerbostadshus och grupphusområde ska grovavfall förvaras på en lämplig plats innan det transporteras bort enligt renhållarens anvisningar.
- D. Vid flerbostadshus och grupphusområde ska trädgårdsavfall förvaras på lämplig plats innan det komposteras lokalt eller transporteras bort enligt renhållarens anvisningar.
- E. Verksamheter där det uppkommer kommunalt avfall ska förvara avfallsbehållare i ett avfallsutrymme eller på en annan lämplig plats.
- F. Hos storhushåll, restauranger, livemedelsrelaterade affärsrörelser eller andra näringsställen med avfall som ruttnar eller är vått bör det finnas ett kylt utrymme för avfall.
- G. Avfallsbehållarna ska placeras i markplan, lutningen bör vara högst 1:20 och får inte vara högre än 1:12.
- H. Strömbrytare, dörrar, handtag, lås, lock, med mera ska kunna manövreras från en rullstol.

### Dörr

Det ska finnas en uppställningsanordning för dörren till avfallsutrymmet. Karminnermåtten ska ha fri bredd på minst 1,2 meter och fri höjd på 2,0 meter. Detta gäller dörr till avfallsutrymme eller dörr som behöver passeras in till avfallsutrymme. För containerhämtning ska karmmåtten i bredd vara minst 2,4 meter och i höjd minst 2,1 meter.

### Avfallsutrymmets utformning

Avfallsutrymmet ska vara minst 2,1 meter högt. Det bör placeras i bottenvåning, helst med egen entré och nära insamlingsfordonets lastningsplats. Samtliga avfallslag utom möjligen grovavfall bör finnas i samma avfallsutrymme. Alla ytor i rummet ska vara lätta att rengöra och tåla slitage. Ventilation ska finnas och följa riktvärdena i Boverkets byggregler. Golven ska vara halkfria.

## Kärlens placering

Kärlden ska placeras så nära fordonets lastningsplats som möjligt. Gången vid kärlden ska vara minst 1,5 meter bred och avståndet mellan kärlden ska vara minst 6 centimeter. Kärlden med två hjul ska placeras så att kärlets handtag kan nå från gången. Flerfamiljsfastigheter kan ha kärlden utomhus. Då bör de stå inom staket eller liknande och vara skyddade av tak. Fastighetsägaren ansvarar för att endast personer som har rätt att använda lokalerna har tillträde till avfallsbehållarna.

## Passage

Passagen till ett avfallsutrymme ska vara minst 1,2 meter bred. Om passagens riktning ändras mer än 30 grader ska bredden vara minst 1,35 meter.

## Låsning och passersystem

Lås ska vara utformade med en smäck så att renhållningsarbetare och hyresgäster bara behöver öppna dörrarna, aldrig låsa dem. Dörrar måste kunna öppnas inifrån utan nyckel. Renhållaren ska ha tillträde till avfallsutrymmena i fastigheten. Nycklar, portkoder, taggar och liknande ska vid begäran om avfallshämtning lämnas till den som renhållaren anvisar. Ändringar av nycklar, koder eller annat ska meddelas till renhållaren. Vid nybyggnation eller om avfallsutrymmet byggs om eller flyttas får endast dörrar försedda med nyckelfria lås- och passersystem och av renhållaren upphandlat så kallat en-nyckel-system installeras. Påkörningsskydd för låsvred ska finnas.

## Belysning

Det ska finnas belysning i avfallsutrymmet. Belysningsstyrkan ska följa Boverkets byggregler och bör styras av rörelsedetektor.

## Trösklar

Trösklar ska ha ramp på båda sidor.

## 7§ Anvisande av plats

Kommunen kan bestämma att avfallet ska hämtas på en anvisad plats utanför fastigheten. Anledningen kan vara att det på fastigheten inte finns någon väg för hämtningsbilarna, att det av arbetsmiljöskalet inte går att hämta avfall på fastigheten eller att det av annat skäl inte bedöms lämpligt att göra det. Anvisning kan vara permanent eller tillfällig.



## 4. DISPENS

I detta kapitel regleras vilka dispenser från renhållningsordningen som kan medges och vem som beslutar om dispenser. När en fastighet byter ägare slutar eventuell dispens att gälla.

### 1§ Prövning av dispens

Dispens från renhållningsordningens föreskrifter prövas av Miljö- och byggnadsnämnden om inget annat anges. Ansökan ska innehålla uppgifter om vilka avfallsslag som avses, en redogörelse om hur avfallet ska tas om hand samt skäl till dispensansökan. Dispenser och beslut kan upphävas omedelbart om föreskrifterna inte följs. Dispenser upphör när en fastighet byter ägare.

### 2§ Gemensamma behållare

Under förutsättning att det inte innebär olägenheter för människors hälsa eller miljön kan fastighetsägare få rätt att använda gemensamma behållare för kommunalt avfall. Fastigheterna ska ligga nära varandra och avfallet ska bedömas kunna rymmas i behållarna. Berörda fastighetsägare ska fylla i en gemensam ansökan och lämna den till Miljö- och byggnadsnämnden minst sex veckor före önskat startdatum.

Dispensen gäller fem år i taget och beslutas av Miljö- och byggnadsnämnden.

### 3§ Uppehåll i hämtning av kommunalt avfall och slam

Den som äger permanentboende eller fritidsboende kan få uppehåll i hämtningen av kommunalt avfall och slam. Förutsättningen är att fastigheten inte kommer att användas alls under en sammanhängande period av minst 6 månader för permanentboende och minst 12 månader för fritidsboende.

Uppehållet beviljas av Miljö- och byggnadsnämnden och gäller för högst tre år i taget. Fastighetsägaren ska lämna ansökan till Miljö- och byggnadsnämnden minst sex veckor före önskat startdatum. Abonnemanget öppnas automatiskt efter uppehållstiden.

## **4§ Förlängt hämtningsintervall av slam**

Miljö- och byggnadsnämnden kan besluta om förlängt hämtningsintervall för slamavskiljare, minireningsverk och slutna tank. En förutsättning för detta att anläggningen används så sparsamt att förlängt tömningsintervall inte påverkar dess funktion negativt. Förlängt tömningsintervall får inte innebära någon fara för miljön och kan beviljas för högst fem år i taget. Fastighetsägaren ska lämna ansökan till Miljö- och byggnadsnämnden minst sex veckor före önskat startdatum

## **5§ Befrielse från hämtning av kommunalt avfall, slam, toalettavfall och filtermaterial i fosforfälla**

Om fastighetsägare eller nyttjanderättsinnehavare (den som har rätt att använda en fastighet) själv kan ta hand om avfallet på fastigheten, så kan Miljö- och byggnadsnämnden bevilja dispens från hämtning av kommunalt avfall, slam, toalettavfall och filtermaterial i fosforfällor. Förutsättningen är att fastighetsägaren eller nyttjanderättsinnehavaren tar hand om avfallet på ett sätt som inte orsakar olägenhet för människors hälsa eller miljö.

Befrielsen kan beviljas högst fem år i taget för kommunalt avfall, slam och toalettavfall. För filtermaterial i fosforfällor kan befrielsen beviljas i högst 10 år. Fastighetsägaren ska lämna ansökan till Miljö- och byggnadsnämnden minst sex veckor före önskat startdatum.

## **6§ Totalbefrielse från hämtning av allt kommunalt avfall, slam, toalettavfall och filtermaterial i fosforfälla**

Fastigheter som inte är i beboeligt skick, till exempel förfallna bostäder, kan helt befrias från hämtning av kommunalt avfall. Fastighetsägaren ska lämna ansökan till Miljö- och byggnadsnämnden minst sex veckor före önskat startdatum och dispensen gäller minst tre år och som längst tio år.

## **7§ Dispens för fettavskiljare**

Miljö- och byggnadsnämnden genom NSVA prövar dispens från ABVA gällande utsläpp av avloppsvatten som innehåller mer fett än vad ABVA anger. Fastighetsägaren ska lämna ansökan minst sex veckor före önskat startdatum. Om anläggningen är kopplad till kommunalt avloppsnät prövar Miljö- och byggnadsnämnden dispens för kravet på att fett från fettavskiljare ska hämtas minst två gånger. Om anläggningen är kopplad till enskilda avloppsanläggningar prövar Miljö- och byggnadsnämnden dispensen.

## **8§ Dispens bygg- och rivningsavfall.**

Miljö- och byggnadsnämnden prövar dispens gällande sortering av bygg- och rivningsavfall. Enligt avfallsförordningen (2020:614) 3 kap. 10 och 12 §§ ska bygg- och rivningsavfall sorteras minst i 6 separata fraktioner (trä, mineraler som består av betong, tegel, klinker, keramik eller sten, metall, glas, plast och gips). Ansökan lämnas till Miljö- och byggnadsnämnden minst sex veckor innan påbörjat arbete.

## 9§ Övriga dispenser

Om det finns särskilda skäl kan Miljö- och byggnadsnämnden även ge dispens från annat i denna renhållningsordning. Särskilda skäl är sådant som främjar återanvändning och återvinning och som inte innebär olägenhet för miljön eller människors hälsa eller främjar en bättre miljö. Ansökan lämnas till Miljö- och byggnadsnämnden minst sex veckor före önskat startdatum.

## 5. IKRAFTTRÄDANDE OCH UPPFÖLJNING

I detta kapitel regleras när renhållningsordningen träder i kraft samt hur den ska följas upp.

### 1§ Ikraftträdande

Dessa föreskrifter träder i kraft 1 januari 2025 då renhållningsordning daterad 1 januari 2020 upphör att gälla. Dispenser som har medgetts med stöd av tidigare renhållningsordningar gäller tills vidare eller tills nytt beslut meddelas med stöd av dessa föreskrifter.

### 2§ Omprövning

Beviljade dispenser i denna renhållningsordning kan omprövas av den nämnd som beviljat dispensen, om olägenhet för människors hälsa eller miljön konstateras eller om andra villkor för beviljade dispenser inte följs. Om den som fått dispens begär en omprövning måste denna lämna en ny ansökan.

### 3§ Uppföljning av avfallsplanen

Kommunen och NSR ska följa upp avfallsplanen varje år innan april månad är slut.

Bilaga 1 Sorteringsbilaga (externt dokument)

Bilaga 2: Avfallsplan 2024 (externt dokument)

