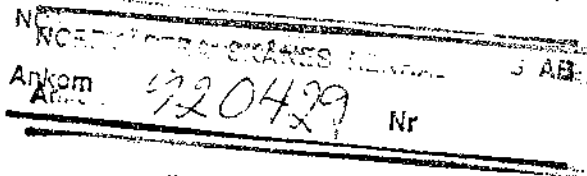


1992-04-28

Dnr 242-1860-92
1167-60-001
Aktbilaga 15



MILJÖSKYDD

Länsstyrelsen har genom beslut den 27 april 1992 lämnat NORDVÄSTRA SKÅNES RENHÅLLNINGS AB tillstånd enligt miljöskyddslagen till avfallsbehandling och deponering inom fastigheten Nyvång 1:7 i Åstorps kommun. Tillståndet gäller för en deponering av 600 000 m³ park- och trädgårdsavfall, rena schaktmassor och ej förorenade rivningsmassor.

Länsstyrelsens beslut, som hålls tillgängligt på länsstyrelsens miljövårdsenhet samt på kommunkontoret i Åstorps kommun, kan överklagas hos koncessionsnämnden för miljöskydd. Skrivelse med överklagande skall ges in till länsstyrelsen, miljövårdsenheten, 291 86 Kristianstad, och skall ha kommit in dit senast den 29 maj 1992.

LÄNSSTYRELSEN

Införes i Nordvästra Skånes Tidningar, Helsingborgs Dagblad och Arbetet i Skåne
Vid förfrågan kontakta tel 044-13 71 35 Anders Friström

Kopia till
Akten
Statens naturvårdsverk
Miljö- och hälsoskyddsnämnden i Åstorps kommun
Kommunkontoret i Åstorps kommun (aktförvararen)
Nordvästra Skånes Renhållnings AB, 251 89 Helsingborg
Miljövårdsenheten 2 ex

C. J. Jansson

Miljövårdsenheten

1992-04-27

Dnr 242-1860-92
1167-60-001
Aktbilaga 14

Nordvästra Skånes Renhållnings AB
251 89 HELSINGBORG

Ansökan om tillstånd enligt miljöskyddslagen till avfallsbehandling och deponering

ANSÖKAN

Nordvästra Skånes Renhållnings AB, NSR, har hos länsstyrelsen ansökt om tillstånd enligt miljöskyddslagen att vid bolagets avfallsanläggning på stadsägorna 856 och 1481, numera benämnda fastigheten Nyvång 1:7, i Åstorps kommun bedriva avfallsbehandling och deponering. Verksamheten är tillståndspliktig enligt miljöskyddförordningen (SFS 1989:364), bilaga, punkt 92.03.02.

ÄRENDETS HANDLÄGGNING

Bolagets ansökan inkom till länsstyrelsen den 6 juni 1991 och kungjordes den 4 februari 1992 i Arbetet, Helsingborgs Dagblad och Nordvästra Skånes Tidningar. Yttrande över ansökan har inkommit från miljö- och hälsoskyddsnämnden i Åstorps kommun. Statens Naturvårdsverk har beretts tillfälle att yttra sig över ansökan men avstått. Sökanden har därefter beretts tillfälle till påminnelse över inkommet yttrande.

TIDIGARE BESLUT

Länsstyrelsen har genom beslut den 19 april 1973 meddelat Åstorps kommun dispens enligt miljöskyddslagen avseende dels anläggning för deponering av avfall i nedan angiven omfattning och dels omlastning och komprimering av handels- och industriavfall på dåvarande stadsägorna 854- 856 och stadsägoområdet 853 i Åstorp. Deponeringens omfattning beräknades till ca 9 000 årston trädgårds- och byggnadsavfall samt schaktmassor. Området beräknades kunna inrymma cirka 230 000 m³ tyngre avfall.

Anmälan om återvinningsgård och sorteringsverksamhet vid anläggningen inkom till länsstyrelsen den 17 oktober 1989. Länsstyrelsen godtog anmälan utan erinran.

Miljöförvaldsenheten

1992-04-27

Dnr 242-1860-92
1167-60-001
Aktbilaga 14

SÖKANDENS BESKRIVNING AV VERKSAMHETEN

Av ansökningshandlingarna och övriga av sökanden åberopade uppgifter framgår bl a följande.

ORIENTERING

Avfallsanläggningen ligger cirka en halv kilometer nordväst om väg E4 och cirka en halv kilometer norr om Nyvångs tätort. Landskapet är öppet med en större slagghög, Nyvångshögen, och består i övrigt av plan mark. Området avvattnas västerut via Humlebäcken och sedan norrut mot Skälderviken via Vege å. I deponeringsområdets sydvästliga del har ett ytvattendike kulverterats.

Deponeringsområdet sluttar 5-10 meter mot sydväst mellan 20 till 15 meter över havet. Området utmärks av ett 25-40 meter mäktigt jordlager, varvid de översta 15-20 meterna består av styv lera, med en lerhalt över 40 %. Kring Humlebäcken och vid ovannämnda ytvattendike överlagras leran av ett tunt skikt med svämsediment lera- silt. Berggrunden består av sedimentära bergarter. Grundvattennivån i jordlagret ligger 3-5 meter under markytan. Yt- och grundvattnet i deponeringsområdet har likartad strömningsriktning. Vattnet strömmar mot diket och mot Humlebäcken.

Avfallsanläggningen togs i drift 1973. Under perioden 1973- 1989 användes anläggningen för deponering av byggnadsavfall, schakt- och rivningsmassor, trädgårdsavfall samt omlastning av visst hushålls- och industriavfall. Utvidgningen av upplaget kommer att ske dels genom att en del av nuvarande upplagsyta höjs och dels genom en utökning i nordväst inom del av förutvarande stadsågan 1481.

Tillfört avfall kontrolleras av personalen vid anläggningen. Det avfall som skall tillföras upplaget är av samma slag som hittills, d v s:

- Park- och trädgårdsavfall som ris, buskar, träd, stubbar, gräs, löv och växtrester
- Rivningsavfall som rivningsvirke, tegel m m
- Schaktmassor

Ingen av de ovan redovisade avfallstyperna får innehålla miljöfarligt avfall såsom färgrester etc.

Mängden komprimerad volym avfall av ovanstående slag som behöver slutdeponeras uppgår till högst 30 000 m³ per år, varav merparten kommer från Åstorps kommun. Deponeringen sker bakom en insynsvall. Uppläggningsavfall sker med hjullastare i skikt med tjockleken ca 2

Miljövårdsenheten

1992-04-27

Dnr 242-1860-92-
1167-60-001
Aktbilaga 14

meter. Tippfronten täcks fortlöpande. Sluttäckning sker efterhand med befintliga massor.

Återvinningsmaterial utsorteras från anläggningen för vidareförädling. Mottagning av återvinningsbart material sker på återvinningsgård och speciella upplagsytor. Tillförd avfallsmängd beräknas per kubikmeter.

Flisning av rent träavfall sker med mobilt flisverk. Upparbetning av komposterbart park- och trädgårdsavfall sker med mobil kompostkvarn. Tack vare den hårdare styrningen och kontrollen av avfallsflödet uppger bolaget att driftserfarenheterna är goda.

Markpåverkan

Det ursprungliga deponeringsområdet på cirka 7 hektar utgörs av mark som tidigare varit åkermark. Genom utvidgningen i nordväst tas i anspråk ett område på cirka 3 hektar som hittills brukats som åkermark. Det framtida landskapet kommer att anpassas till befintliga växtklädda slänter runt det ursprungliga deponeringsområdet. Optimal ytavrinning eftersträvas, varför området kommer att ges formen av en kulle. Med hänsyn till att stor del av den ansökta deponeringsvolymen kommer att åtgå för att höja upp det föreslagna utvidgade området till befintlig anläggning samt de kommande skyddsplanteringarna, anser bolaget ej att landskapsbilden kommer att störas på något negativt sätt.

Vattenpåverkan

Förekommande lakvatten från befintlig deponi leds till Åstorps kommuns reningsverk i Nyvång. Eftersom deponin endast utnyttjas för schakt- och rivningsmassor samt ej återvinningsbart parkavfall, exempelvis sten och stubbar, kommer fortsatt deponeringsverksamhet ej att ge upphov till något störande lakvatten. Tidigare utförda upplagsdelar skall täckas successivt med massor för att minska infiltrationen och därigenom lakvattenmängden. Genom komplettering av dräneringssystem och ytvattenavledning i det utvidgade området samt noggrann avfallskontroll kommer någon påverkan ej att ske i Humlebäcken.

Buller, luft

Verksamheten kommer att bedrivas endast under dagtid, varför buller och damm från entreprenadmaskiner ej ger upphov till störningar. Transporter till och från anläggningen kommer ej att överstiga tidigare belastning. Några andra störningar till omgivningen orsakade av kringblåsande papper och plast, bränder etc förväntas ej uppstå. Vid kontroll av anläggningen med gasmätare erhöles inga utslag som skulle kunna tyda på utläckage av deponigas.

Miljövrårdsenheten

1992-04-27

Dnr 242-1860-92
1167-60-001
Aktbilaga 14

Arbetsplan

Utfyllnaden bedrivs på befintligt och utvidgat område. Deponeringen sker bakom en insynsvall. Staket kompletteras så att hela området blir inhägnat. Deponeringen kommer att ske på samma sätt som idag med skiktjocklek ca 2 meter, deponering i tre bilbredder (ca 10 meter) och fortlöpande täckning av tippfronten. Varje skikt täcks efterhand med befintliga massor. Genom att följa återställningsplanens nivåkurvor samt visst hänsynstagande till vad slags massor som används i kanterna uppstår inga problem med släntstabiliteten. Vad gäller deponeringsplan har bolaget delat upp avfallsanläggningen i två etapper, där etapp 2 är det nya markområdet i nordväst. Etapp 2 kommer att fyllas ut upp till jämnhöjd med befintligt upplag, etapp 1, och därefter sker utfyllnad över hela kvarvarande yta upp till slutnivå. Efter avslutad deponering tätas upplaget med massor som sparats för ändamålet. Täcksikt utläggs med skiktjocklek 0.2- 0.3 meter. Vidare utläggs 0.2- 0.3 meter matjord för återställning av markytan enligt nedan. Täcksiktet blir totalt cirka 0.5 meter. Befintlig tillfartsväg kommer att användas under hela utnyttjandetiden.

Återställning

Det framtida landskapet ges en kullig karaktär för att erhålla anpassning till närbelägen slagghög i Nyvång. Framtida sluthöjd för deponin redovisas på ritning till cirka 22 meter över omgivande mark att jämföra med den närbelägna Nyvångshögen där toppen är belägen ca 60 meter över omgivande mark. Återställning av avfallsanläggningens markyta kommer att ske till parkmark.

Driftstillsyn - intern

Vid öppethållande av anläggningen kommer alltid personal att finnas för drift och kontroll av tillfört avfall. Driftsledande personal kommer att se till att deponering sker efter deponeringsplan och driftsföreskrifter. Innan deponering sker skall anmälan ske till tjänstgörande personal om mängd och typ av till platsen fört avfall.

Driftsföreskrifter föreslås omfatta följande:

att strikt tillämpa gällande tillstånd för deponeringsverksamheten,

att avfall som omfattar oljor, gifter, kemikalier eller andra miljöfarliga ämnen, industriavfall, hushållsavfall ej får mottagas för deponering,

att utbyggnads- och återställningsplan noggrant följes,

att tillgång på täckmassor säkras och upplägges på lätt tillgänglig plats,

Miljövårdsenheten

1992-04-27

Dnr 242-1860-92
1167-60-001
Aktbilaga 14

att vid behov daglig täckning av tippfronten (behövs ej vid deponering av godkänd schakt) utföres,

att avfallsmassorna planeras i skikt om cirka 2 meters tjocklek,

att täckmaterial påföres i erforderlig omfattning,

att avfall lämpat för återanvändning upplagras på särskild lagringsyta,

att området såväl som tillfartsvägar och övriga ytor hålles i välvårdat skick,

att kontinuerlig kontakt hålles med miljö- och hälsoskyddskontoret.

Mottagning av miljöfarligt avfall

På avfallsanläggningen står en godkänd miljöcontainer på ca 20 m³ för miljöfarligt avfall som Åstorps kommun ansvarar för. Miljöcontainern är uppvärmd och helt tät samt innehåller ett antal lagringshyllor och lastbackar. Bolaget sköter mottagning och kontroll av det miljöfarliga avfallet som tas emot. Endast mindre mängder från hushållen får lämnas till miljöcontainern. Kunder med större mängder hänvisas till bolaget för särskild beställning enligt bolagets regler. Den totala mottagningen av miljöfarligt avfall på avfallsanläggningen understiger dock enligt uppgift tillståndspliktig mängd enligt miljöskyddsförordningen SFS 1989:364.

YTTRANDEN M M

Miljö- och hälsoskyddsnämnden i Åstorps kommun har i yttrande bl a anfört:

Nämnden tillstyrker tillstånd till verksamheten under förutsättning att följande påpekanden beaktas:

Skyddsplanteringar samt busk- och trädvegetation skall anläggas kontinuerligt på avslutade tippytor. Norr om tippet bör anordnas lakvattendränering som avleds till avloppsreningsverket. Ett kontrollprogram avseende lakvattendräneringen bör upprättas.

Sökanden har bemött inkommet yttrande och anfört att miljö- och hälsoskyddsnämndens yttrande stämmer väl överrens med de åtaganden som NSR har redovisat i tillståndsansökan respektive komplettering av densamma. Bolaget har inget att erinra mot yttrandet.

Miljövårdsenheten

1992-04-27

Dnr 242-1860-92
1167-60-001
Aktbilaga 14

LÄNSSTYRELSENS BEDÖMNING

Länsstyrelsen gör bedömningen att det är svårt att finna lämpliga platser för avfallsdeponier inom regionen, varför en utvidgning av det befintliga upplaget är att föredra framför anläggandet av en ny deponi. Planförslag till fördjupad översiktsplan har lagts fram för Nyvångsområdet. Utbyggnadsalternativ innebär bostadsbebyggelse i avfallsanläggningens närhet.

I den fördjupade översiktsplanen anges att deponeringsanläggningen efter avslutad verksamhet kommer att bli ett värdefullt inslag i landskapet och kunna användas för rekreation. Länsstyrelsen vill på detta stadium påpeka vikten av att planera för att undvika framtida bullerstörningar då avfallsanläggningen utgör ett transportcentrum som dels tar emot avfall för deponering och dels utgör omlastningsstation för vidare transporter.

Det effektivaste sättet att minska miljöbelastningen är att förhindra tillförseln av miljöskadligt avfall till deponin. Riskerna med miljöskadliga utsläpp från en deponi står normalt sett i direkt proportion till hur skadligt det avfall är som lagts i upplaget, samt till skötseln av upplaget. Då deponeringen vid Nyvång kombinerats med utsortering och återvinning finns goda möjligheter att minimera mängder och miljöskadlighet av det avfall som går till slutdeponering.

En höjning av deponin medför även förutsättningar för en minskad infiltration och lakvattenbildning. För det befintliga deponeringsområdet finns dräneringar med uppgift att samla upp ett bildat lakvatten och föra detta till Åstorps kommunala reningsverk för vidare behandling. Bolaget har i sin ansökan redovisat förslag till uppsamling av dränerings- och lakvatten även från det nya området norr om befintlig anläggning. Länsstyrelsen anser att sådan uppsamling är miljömässigt motiverad och att avledningen av uppsamlat vatten till Åstorps kommunala reningsverk är godtagbar, då avfallsmassornas sammansättning inte bör ge upphov till något toxiskt lakvatten.

I förslaget föreslås ytvatten från anläggningsområdet ledas till Humlebäcken via dike. Länsstyrelsen vill dock förtydliga att en sådan avledning av ytvattnet förutsätter att vattnet inte är utsatt för förorening. Ytvatten från sjäva upplagsområdet bör ej ledas till Humlebäcken. Påverkan i Humlebäcken från avfallsanläggningen kan inte godtas.

BESLUT

Länsstyrelsen meddelar Nordvästra Skånes Renhållnings AB tillstånd enligt miljöskyddslagen att inom fastigheten Nyvång 1:7 i Åstorps kommun bedriva avfallsbehandling och deponering. Tillståndet skall gälla för en deponering av ytterligare 600 000 m³ fast mått tillståndsgivet

Miljövårdsenheten

1992-04-27

Dnr 242-1860-92
1167-60-001
Aktbilaga 14

avfall, jämte den deponering som godtagits i länsstyrelsens dispensbeslut den 19 april 1973.

För tillståndet skall gälla följande villkor

1. Om ej annat följer av vad nedan sägs skall verksamheten bedrivas i huvudsaklig överensstämmelse med vad bolaget angett i ansöknings handlingarna eller i övrigt åtagit sig i ärendet.
2. Deponeringen skall begränsas till följande slags avfall: Park- och trädgårdsavfall typ stubbar, ris, vegetation, sten, jord samt icke förorenade rivningsmassor och rena schaktmassor. Sådant avfall som kan medföra särskilda risker för negativ miljöpåverkan får ej tillföras deponeringsområdet.
3. Miljöfarligt avfall och annat specialavfall får inte deponeras inom området. Dock skall anläggning för mottagning och mellanlagring av miljöfarligt avfall anordnas i enlighet med naturvårdsverkets branschfakta för mottagning/mellanlagring av miljöfarligt avfall, mars 1991.
4. Allt yt- och grundvatten som härrör från upplagsområde skall samlas upp i dikes- och dräneringssystem samt ledas till kommunalt reningsverk. Dränering skall ske till en sådan nivå att grundvattenströmning till omgivningen förhindras vid alla förekommande grundvattenstånd. Anordningarna för lakvattenuppsamling skall dimensioneras och handhas så att bräddning ej förekommer.
5. Bränning av avfall får inte förekomma. Erforderlig brandberedskap skall finnas på deponeringsplatsen.
6. Bolaget skall tillse att insynsskydd samt inhägnad upprätthålles runt upplagsområdet i erforderlig omfattning och efter samråd med miljö- och hälsoskyddsnämnden i Åstorps kommun. Vid infarterna skall finnas anslag om anläggningens art och öppethållandetider.
7. Buller från verksamheten, inbegripet buller från arbetsmaskiner, skall begränsas så att naturvårdsverkets riktlinjer för externt industribuller, enligt publikation 1978:5 tabell 2:1, kan uppfyllas.
8. Kontrollprogram för verksamheten skall insändas till länsstyrelsen för fastställelse före den 1 juli 1992. Kontrollprogrammet skall innehålla uppgifter om ansvarsförhållanden, drift- och omgivningskontroll, besiktningar samt innehållet i den årliga miljörapporten. Se statens naturvårdsverks allmänna råd 89:2 samt 90:7.

Miljöförvaldsenheten

1992-04-27

Dnr 242-1860-92
1167-60-001
Aktbilaga 14

Länsstyrelsen erinrar om att meddelat tillstånd enligt miljöskyddslagen inte befriar tillståndshavaren från skyldighet att iakttaga vad som i annan författning kan föreskrivas i fråga om den anläggning eller verksamhet som avses med tillståndet.

**BESLUT OM KUNGÖRELSEDELGIVNING samt UPPLYSNINGAR
OM HUR MAN ÖVERKLAGAR, se Bilaga.**

I den slutliga handläggningen av detta ärende har deltagit miljöförvaldsdirektör Carl Ivar Höijer, beslutande, förste länsassessor Klas Magnusson och byrådirektör Anders Friström, föredragande.

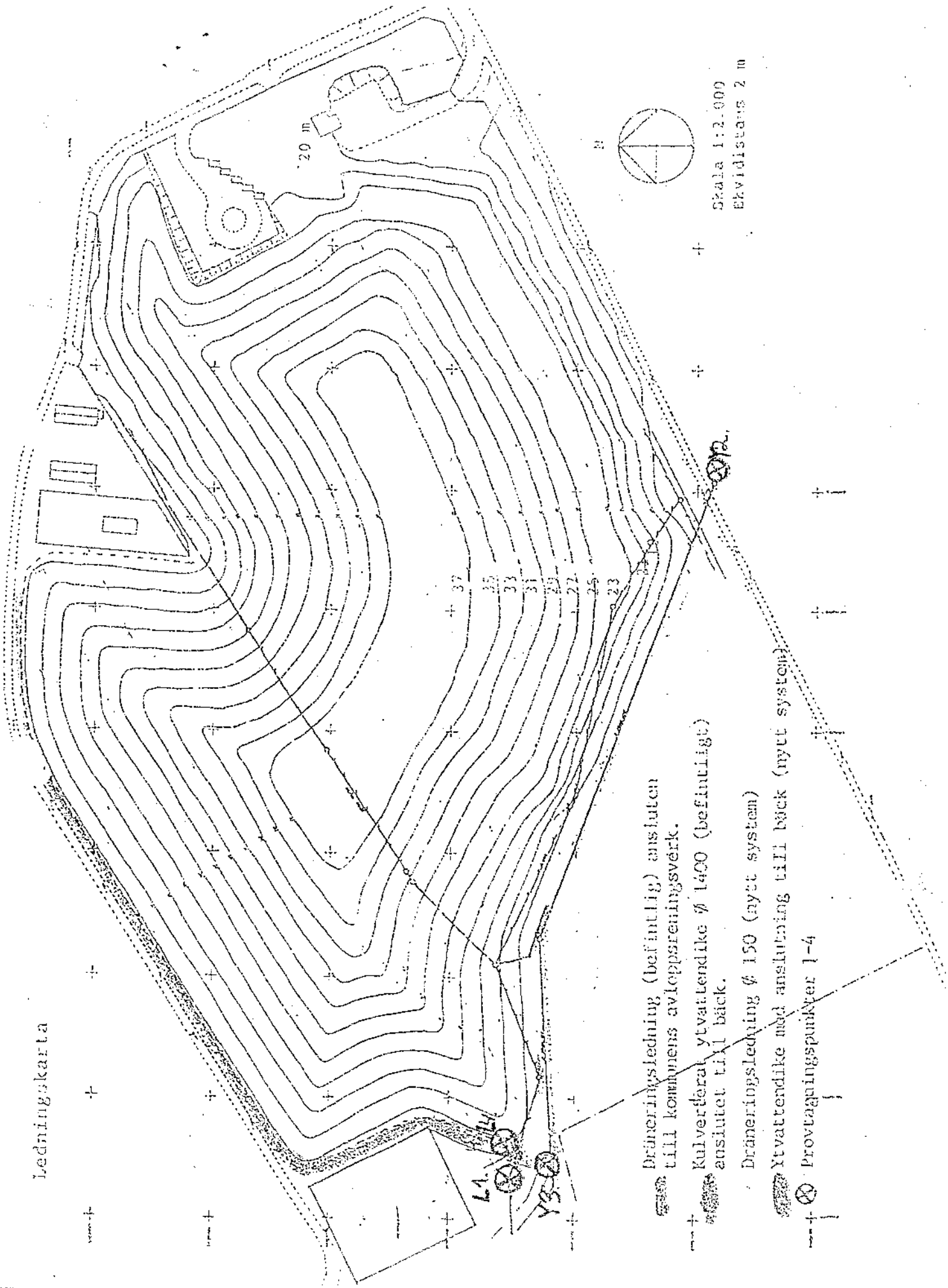

Carl Ivar Höijer


Anders Friström

Bilaga
Hur man överklagar

Kopia till
Akten
Miljö- och hälsoskyddsnämnden i Åstorps kommun
Kommunkontoret i Åstorps kommun
Statens naturvårdsverk
Miljöförvaldsenheten- KRUT

Provpunkter enligt kontrollprogram



Ledningskarta

Dräneringsledning (befintlig) ansluten till kommunens avloppsreningsverk.

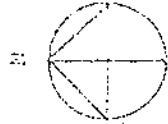
Kulvert för ytavtändike \varnothing 1400 (befintlig) ansluten till bäck.

Dräneringsledning \varnothing 150 (nytt system)

Ytvtändike med anslutning till bäck (nytt system)

Provtagningspunkter 1-4

Skala 1:2.000
Ekvidistans 2 m



20 m

37

35

33

31

29

27

25

23

L1

Y3-2

Y12

BESLUT OM KUNGÖRELSEDELGIVNING

Länsstyrelsen förordnar, med stöd av 16 § delgivningslagen (1970:428), att delgivning av detta beslut skall ske genom kungörelse. Kungörelsen skall inom tio dagar här efter införas i tidningarna:

Nordvästra Skånes Tidningar, Helsingborgs Dagblad och

Arbetet i Skåne

Beslutet hålls tillgängligt på länsstyrelsens miljövårdsenhet varjämte det översändes till aktförvararen i ärendet,

kommunkontoret i Åstorps kommun

Ett exemplar av kungörelsen skall översändas dels till Åstorps kommun, dels till sökanden, dels till statens naturvårdsverk, dels ock till ovannämnde aktförvarare för att vara tillgängligt för sakägarna.

Delgivning anses ha skett på tionde dagen efter dagen för detta beslut, under förutsättning att kungörelsen inom den tiden införts i ovannämnda tidningar.

HUR MAN ÖVERKLAGAR

Om ni vill överklaga länsstyrelsens beslut skall Ni skriva till koncessionsnämnden för miljöskydd, men adressera kuvertet till länsstyrelsen, miljövårdsenheten, 291 86 Kristianstad. Att Ert överklagande och övriga handlingar i ärendet överlämnas till koncessionsnämnden för miljöskydd svarar länsstyrelsen för.

Tala om varför Ni anser att beslutet skall ändras och vilken ändring Ni vill ha. Skicka även med sådant som Ni anser har betydelse för ärendet.

Länsstyrelsen måste ha fått Er skrivelse senast den 29 maj 1992 annars kan inte Ert överklagande tas upp.

Tala om vilket beslut Ni överklagar, t ex genom att anteckna ärendet diarenummer.

Underteckna skrivelsen och uppge namn, postadress och telefonnummer. Om Ni anlitar ombud kan i stället ombudet underteckna skrivelsen.

För ytterligare upplysningar kan Ni vända Er till länsstyrelsens miljövårdsenhet tele 044-13 70 00.